



FITTING INSTRUCTIONS FOR CP0543BL AERO CRASH PROTECTORS
TRIUMPH TIGER 660 SPORT 2022-



THIS KIT CONTAINS THE ITEMS PICTURED AND LABELLED OVER PAGE.

SOME PARTS MAY BE SHOWN FOR CLARITY OF INSTRUCTIONS ONLY.

DO NOT PROCEED UNTIL YOU ARE SURE ALL PARTS ARE PRESENT.

PLEASE READ ALL INSTRUCTIONS BEFORE PROCEEDING.

**IF IN ANY DOUBT WHEN FITTING OUR PRODUCTS, CONSULT ONE OF OUR DEALERS OR
HAVE FITTED BY A QUALIFIED TECHNICIAN.**

PLEASE NOTE THAT THE WAY THE KIT IS PACKED DOES NOT NECESSARILY REPRESENT THE WAY OF
MOUNTING TO THE BIKE.

IN THE EVENT OF RUBBER WASHERS BEING USED TO HOLD COMPONENTS ONTO BOLTS,
THESE RUBBER WASHERS CAN BE THROWN AWAY.

**DIGITAL COPIES OF THESE INSTRUCTIONS ARE AVAILABLE TO DOWNLOAD FROM
WWW.RG-RACING.COM**

R&G

Unit 1, Shelley's Lane, East Worldham, Alton, Hampshire, GU34 3AQ
Tel: +44 (0)1420 89007 Fax: +44 (0)1420 87301 www.rg-racing.com Email: info@rg-racing.com



<u>TOOLS REQUIRED</u>	<u>GENERAL TORQUE SETTINGS</u>
<ul style="list-style-type: none"> • SOCKET SET W/ DEEP 17MM SOCKET & 17MM SOCKET. • TORQUE WRENCH CAPABLE OF 40Nm. • SUITABLE JACK WITH SOFT SUPPORT AREA (TO SUPPORT ENGINE WHILE MOUNTING BOLTS REMOVED). 	M4 BOLT = 8Nm M5 BOLT = 12Nm M6 BOLT = 15Nm M8 BOLT = 20Nm M10 BOLT = 40Nm M12 BOLT = 40Nm

LEGEND

ITEM NO.	DESCRIPTION	QTY
ITEM 1	M0334 - LHS MOUNTING BRACKET	1
ITEM 2	M0335 - RHS MOUNTING BRACKET	1
ITEM 3	B0061 - BOBBIN	2
ITEM 4	BC0002 - BOBBIN CAP	2
ITEM 5	S1340 - LHS BOBBIN SPACER	1
ITEM 6	S1417 - RHS BOBBIN SPACER	1
ITEM 7	S1344 - LHS FRONT SPACER	1
ITEM 8	S0727 - LHS REAR SPACER	1
ITEM 9	S0424 - RHS FRONT SPACER	1
ITEM 10	S0642 - RHS REAR SPACER	1
ITEM 11	120mm M10 HEX HEAD BOLT (LHS FRONT)	1
ITEM 12	55mm M10 HEX HEAD BOLT (LHS REAR)	1
ITEM 13	90mm M10 HEX HEAD BOLT (LHS BOBBIN BOLT)	1
ITEM 14	105mm M10 HEX HEAD BOLT (RHS FRONT)	1
ITEM 15	85mm M10 HEX HEAD BOLT (RHS REAR)	1
ITEM 16	80mm M10 HEX HEAD BOLT (RHS BOBBIN BOLT)	1
ITEM 17	M10 20mm OD WASHER	6
ITEM 18	M12 SHAKE PROOF WASHER	2
ITEM 19	M10 NYLOC NUT	3
ITEM 20	NC0001 - M10 BOLT CAP	4

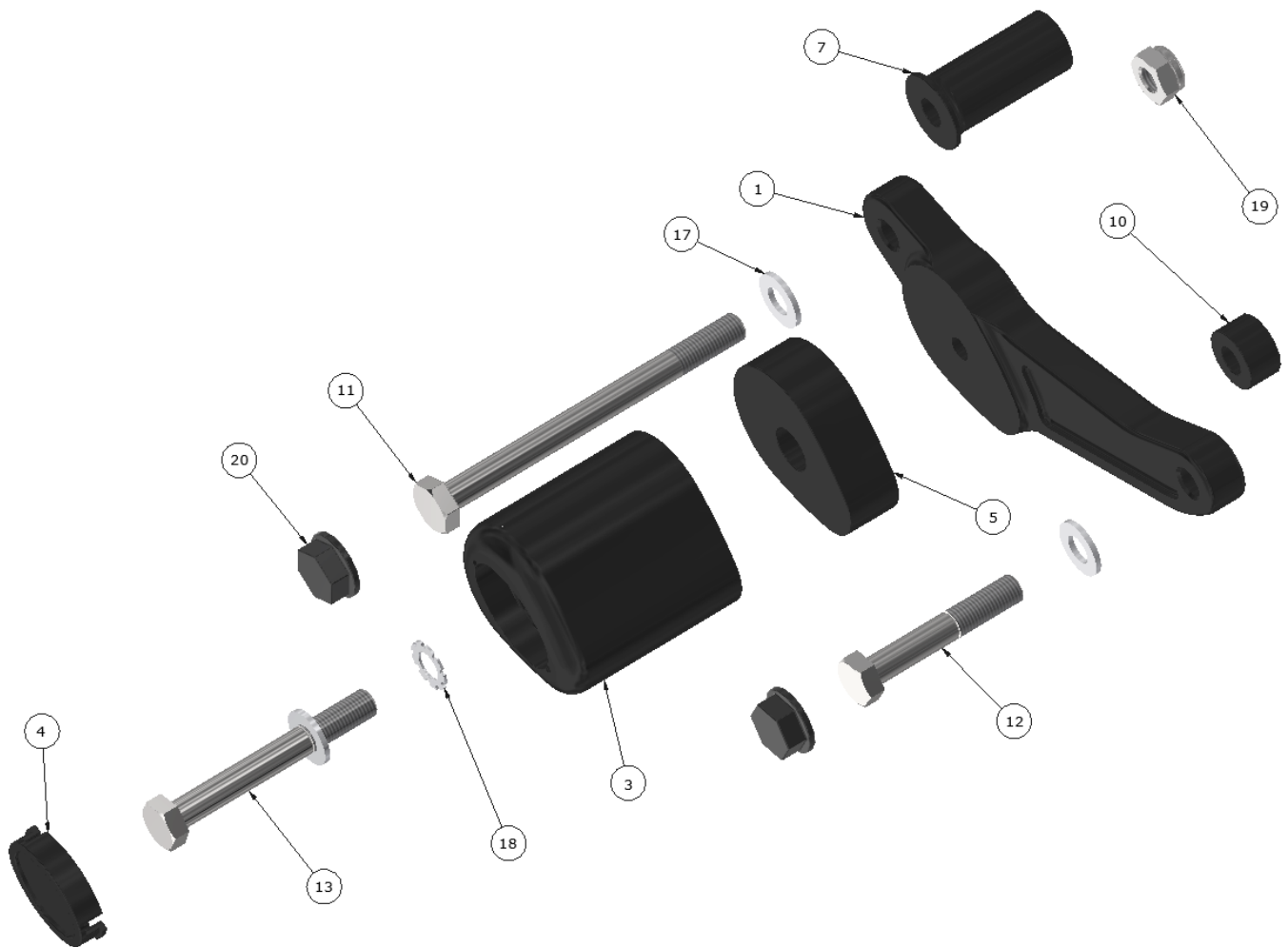
R&G

Unit 1, Shelley's Lane, East Worldham, Alton, Hampshire, GU34 3AQ

Tel: +44 (0)1420 89007 Fax: +44 (0)1420 87301 www.rg-racing.com Email: info@rg-racing.com



ASSEMBLY DIAGRAM – LHS



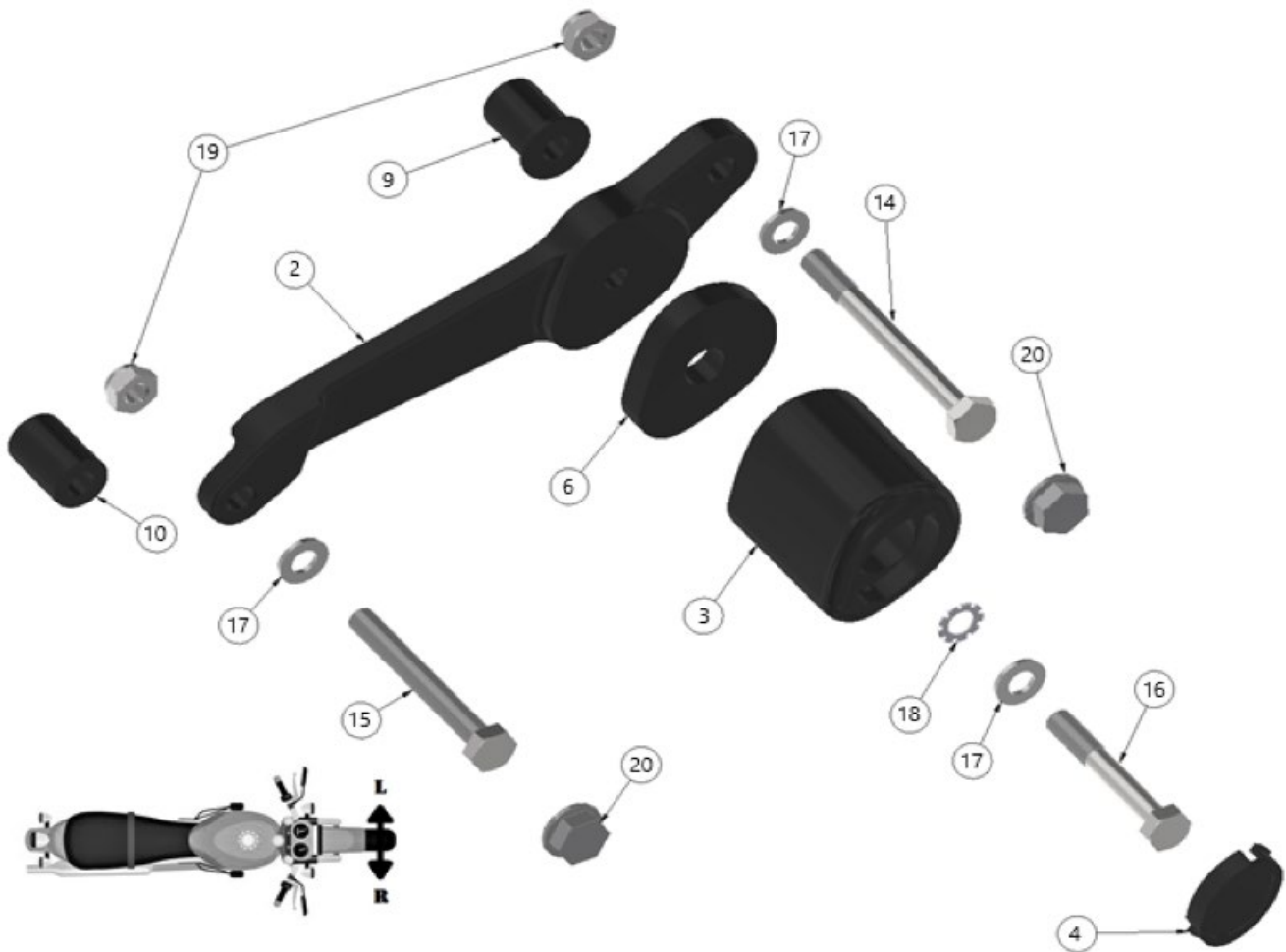
R&G

Unit 1, Shelley's Lane, East Worldham, Alton, Hampshire, GU34 3AQ

Tel: +44 (0)1420 89007 Fax: +44 (0)1420 87301 www.rg-racing.com Email: info@rg-racing.com



ASSEMBLY DIAGRAM - RHS



R&G

Unit 1, Shelley's Lane, East Worldham, Alton, Hampshire, GU34 3AQ

Tel: +44 (0)1420 89007 Fax: +44 (0)1420 87301 www.rg-racing.com Email: info@rg-racing.com



AERO-STYLE CRASH PROTECTOR ORIENTATION



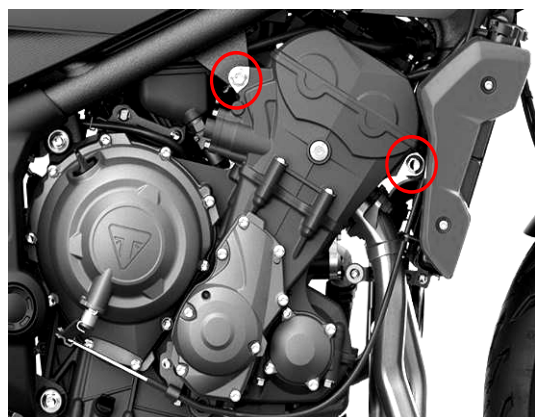
FITTING PICTURES



Picture 1



Picture 2



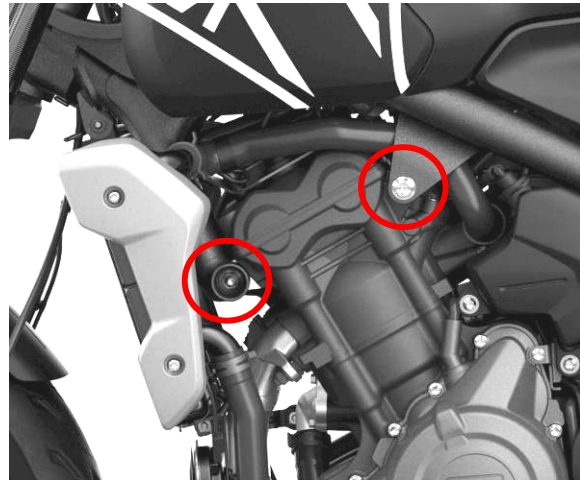
Picture 3



Picture 4



Picture 5



Picture 6



Picture 7



Picture 8

FITTING INSTRUCTIONS

PLEASE NOTE THAT BEFORE BEGINNING, YOU WILL NEED A SUITABLE JACK TO SUPPORT THE ENGINE WHEN REMOVING OEM ENGINE BOLTS. IF YOU ARE NOT COMFORTABLE CARRYING OUT THIS PROCEDURE, HAVE FITTED BY A QUALIFIED TECHNICIAN. READ ALL STEPS BEFORE PROCEEDING.

Removing of Radiator Shrouds

- Please remove the radiator side shrouds in order to access the front engine mounting bolts that must be removed in further steps.
- Remove the 1 x bolt on the inner side of the shroud as shown in **Picture 1** and the 2 x bolts holding on the remaining inner part of the shroud as shown in **Picture 2**.

R&G

Unit 1, Shelley's Lane, East Worldham, Alton, Hampshire, GU34 3AQ

Tel: +44 (0)1420 89007 Fax: +44 (0)1420 87301 www.rg-racing.com Email: info@rg-racing.com



Installation of RHS Mounting Plate

- Pace the jack underneath the engine in a central position and apply a light pressure to the underside of the engine **NOT** the exhaust or any other tubing (Please use a semi soft material (rubber/wood etc) as a bumper between the jack support area & the engine to cushion/spread the load which prevent any damage to the under-side of the engine).
- Slot 1 x M10 washer (**Item 17**) onto the M10 x 105mm hex head bolt (**Item 14**) and push through the RHS mounting plate (**Item 2**) & the 32mm tapered front RHS spacer (**Item 9**) shown in **Picture 4**.
- Remove the front RHS engine bolt seen in **Picture 3**.

PLEASE NOTE:

(A 17mm socket will be needed for the nut located on the back side of the engine bolt).

- With the OE engine bolt removed, push the M10 x 85mm hex head bolt (**Item 15**) with the mounting plate assembly through the original engine mounting hole.
- Using the supplied M10 Nyloc nut (**Item 19**) loosely tighten the bolt so that the mounting plate can still be rotated.
- The rear RHS engine bolt can now be removed as shown in **Picture 3**.
- Once removed, rotate the mounting plate into position and slide 1 x M10 washer (**Item 17**) onto the M10 x 85mm bolt (**Item 15**) and slide through the mounting plate followed by the 32mm single diameter rear RHS spacer (**Item 6**).
- Tighten down the front & rear bolt evenly and torque to their required setting as seen in **Picture 5**.

Installation of LHS Mounting Plate

- Slot 1 x M10 washer (**Item 19**) onto the M10 x 120mm hex head bolt (**Item 11**) and push through the LHS mounting plate (**Item 1**) & the 50mm tapered front LHS spacer (**Item 7**).
- Remove the front LHS engine bolt seen in **Picture 4**.

PLEASE NOTE:

(A second 17mm socket will be needed for the nut located on the back side of the engine bolt).

- With the OE engine bolt removed, push the M10 x 120mm bolt (**Item 11**) with the mounting plate assembly through the original engine mounting hole.
- Using the supplied M10 Nyloc nut (**Item 19**) loosely tighten the bolt so that the mounting plate can be rotated.
- The rear LHS engine bolt can now be removed as shown in **Picture 6**.

R&G

Unit 1, Shelley's Lane, East Worldham, Alton, Hampshire, GU34 3AQ

Tel: +44 (0)1420 89007 Fax: +44 (0)1420 87301 www.rg-racing.com Email: info@rg-racing.com



- Once removed, rotate the mounting plate into position, slide 1 x M10 washer (**Item 17**) onto the remaining M10 x 55mm bolt (**Item 12**) and slide through the mounting plate followed by the 5mm single diameter rear LHS spacer (**Item 8**).
- Tighten down the front & rear bolt evenly and torque to their required setting as shown in **Picture 7**.

Crash Protector Installation

- Firstly, slide 1 x flat washer (**Item 17**) followed by 1 x shake proof washer (**Item 18**) over both the M10 x 90mm (**Item 13**) & M10 x 80mm (**Item 16**).
- Push both bolts through a crash bobbin (**Item 3**), then slide the 24mm thick aero spacer (**Item 6**) over the RHS 80mm bolt (**Item 16**) assembly & the thicker 32mm bobbin spacer (**Item 5**) over the LHS 90mm bolt (**Item 13**) assembly.
- Thread each assembly into the mounting plates taking care not to cross thread.
- Once seated against the mounting plates, the bobbins & spacers may need to be held in place while the bolts are torqued to stop them from rotating.
- Please do not exceed 40N/m of torque when tightening the bobbins.
- Once all bolts have been torqued, apply the bobbin caps (**Item 4**) and bolt covers (**Item 20**) as shown in **Picture 8**.

ISSUE 1 - 30/03/2022 (AO)

CONSUMER NOTICE

The catalogue description and any exhibition of samples are only broad indications of the Products and R&G may make design changes which do not diminish their performance or visual appeal and supplying them in such state shall conform to the order. The Buyer acknowledges no representation or warranty (other than as to title) has been given or will apply to the Products other than those in R&G's order or confirmation and the Buyer confirms it has chosen the Products as being of merchantable quality and suitable for its particular purposes. Where R&G fits the Products or undertakes other services it shall exercise reasonable skill and care and rectify any fault free of charge unless the workmanship has been disturbed. The Buyer is responsible for ensuring that the warranty on the motorcycle is not affected by the fitting of the Products. On return of any defective Products R&G shall at its option either supply a replacement or refund the purchase money but shall not be liable if the Products have been modified or used or maintained otherwise than in accordance with R&G's or manufacturer's instructions and good engineering practice or if the defect arises from accident or neglect. Other than identified above and subject to R&G not limiting its liability for causing death and personal injury, it shall not be liable for indirect or consequential loss and otherwise its liability shall be limited to the amounts paid by the Buyer for the Products or the fitting or service concerned. These terms do not affect the Buyer's statutory rights.

R&G RETURNS POLICY (NON-FAULTY GOODS)

Returns must be pre-authorized (if not pre-authorized the return will be rejected). Goods may only be returned direct to us if they were purchased direct from us (customer must prove if necessary). Otherwise to be returned to original vendor. Goods must be in re-sellable condition, in the opinion of R&G. All returns are subject to a 25% restocking and handling fee (25% of the gross value exc. P&P – at the prevailing price at time of purchase). The customer must pay any and all carriage charges. No returns of discontinued products, unless within 14 days of purchase. This policy does not affect your statutory rights and does not refer to faulty goods.

R&G

Unit 1, Shelley's Lane, East Worldham, Alton, Hampshire, GU34 3AQ

Tel: +44 (0)1420 89007 Fax: +44 (0)1420 87301 www.rg-racing.com Email: info@rg-racing.com



NOTICE DE MONTAGE POUR CP0543BL PROTECTIONS CRASH
TRIUMPH TIGER 660 SPORT 2022-



CE KIT CONTIENT LES ARTICLES ILLUSTRES ET ETIQUETES SUR LA PAGE.

CERTAINES PARTIES PEUVENT ETRE PRESENTES UNIQUEMENT POUR LA CLARTE DES INSTRUCTIONS.

NE PAS PROCEDER AU MONTAGE TANT QUE VOUS N'ETES PAS SUR QUE TOUTES LES PIECES SOIENT PRESENTES.

VEUILLEZ LIRE TOUTES LES INSTRUCTIONS AVANT DE CONTINUER.

**EN CAS DE DOUTE LORS DU MONTAGE DE NOS PRODUITS, CONSULTEZ UN DE NOS
REVENDEURS OU FAITES APPEL A UN TECHNICIEN QUALIFIE.**

VEUILLEZ NOTER QUE LA FAÇON DONT LE KIT EST EMBALLE NE REPRESENTE PAS NECESSAIREMENT LA
MANIERE DE LE MONTER SUR LA MOTO.

SI DES RONDELLES EN CAOUTCHOUC SONT UTILISEES POUR MAINTENIR LES COMPOSANTS SUR LES
BOULONS, ELLES PEUVENT ETRE JETEES.

NOTICE DISPONIBLE AU TELECHARGEMENT SUR : WWW.RG-RACING.COM

R&G

Unit 1, Shelley's Lane, East Worldham, Alton, Hampshire, GU34 3AQ

Tel: +44 (0)1420 89007 Fax: +44 (0)1420 87301 www.rg-racing.com Email: info@rg-racing.com



<u>OUTILS REQUIS</u>	<u>GENERAL TORQUE SETTINGS</u>
<ul style="list-style-type: none"> • CLÉ À CLIQUET + x2 DOUILLES 17mm. • CLÉ DYNAMOMÉTRIQUE (À 40Nm. • PRISE ADAPTÉE POUR SUPPORTER LE MOTEUR. 	<p>M4 BOLT = 8Nm</p> <p>M5 BOLT = 12Nm</p> <p>M6 BOLT = 15Nm</p> <p>M8 BOLT = 20Nm</p> <p>M10 BOLT = 40Nm</p> <p>M12 BOLT = 40Nm</p>

LÉGENDE

ARTICLE NO.	DESCRIPTION	QTÉ
ARTICLE 1	M0334 - SUPPORT DE MONTAGE GAUCHE	1
ARTICLE 2	M0335 - SUPPORT DE MONTAGE DROIT	1
ARTICLE 3	B0061 - PROTECTION	2
ARTICLE 4	BC0002 - CAPUCHON DE PROTECTION	2
ARTICLE 5	S1340 - ENTRETOISE DE PROTECTION GAUCHE	1
ARTICLE 6	S1417 - ENTRETOISE DE PROTECTION DROITE	1
ARTICLE 7	S1344 - ENTRETOISE AVANT GAUCHE	1
ARTICLE 8	S0727 - ENTRETOISE ARRIÈRE GAUCHE	1
ARTICLE 9	S0424 - ENTRETOISE AVANT DROITE	1
ARTICLE 10	S0642 - ENTRETOISE ARRIÈRE DROITE	1
ARTICLE 11	120mm M10 BOULON (AVANT GAUCHE)	1
ARTICLE 12	55mm M10 BOULON (ARRIÈRE GAUCHE)	1
ARTICLE 13	90mm M10 BOULON (BOULON DE PROTECTION GAUCHE)	1
ARTICLE 14	105mm M10 BOULON (AVANT DROIT)	1
ARTICLE 15	85mm M10 BOULON (ARRIÈRE DROIT)	1
ARTICLE 16	80mm M10 BOULON (BOULON DE PROTECTION DROITE)	1
ARTICLE 17	M10 20mm OD RONDELLE	6
ARTICLE 18	M12 RONDELLE ANTI VIBRATION	2
ARTICLE 19	M10 ÉCROU	3
ARTICLE 20	NC0001 - M10 BOULON	4

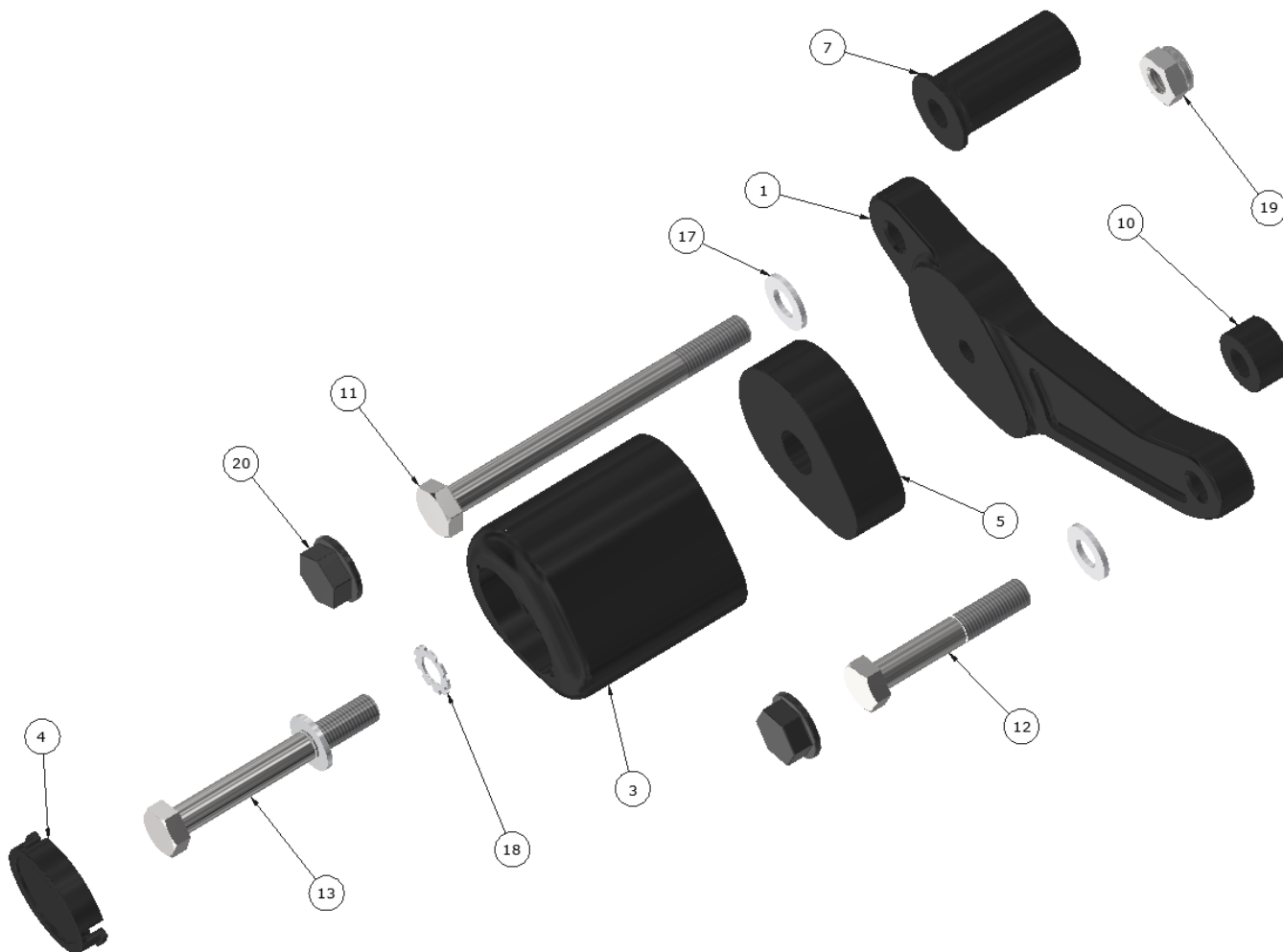
R&G

Unit 1, Shelley's Lane, East Worldham, Alton, Hampshire, GU34 3AQ

Tel: +44 (0)1420 89007 Fax: +44 (0)1420 87301 www.rg-racing.com Email: info@rg-racing.com



SCHÉMA D'ENSEMBLE - GAUCHE



R&G

Unit 1, Shelley's Lane, East Worldham, Alton, Hampshire, GU34 3AQ

Tel: +44 (0)1420 89007 Fax: +44 (0)1420 87301 www.rg-racing.com Email: info@rg-racing.com



ORIENTATION DE LA PROTECTION CRASH



PHOTOS DU MONTAGE



Photo 1



Photo 2

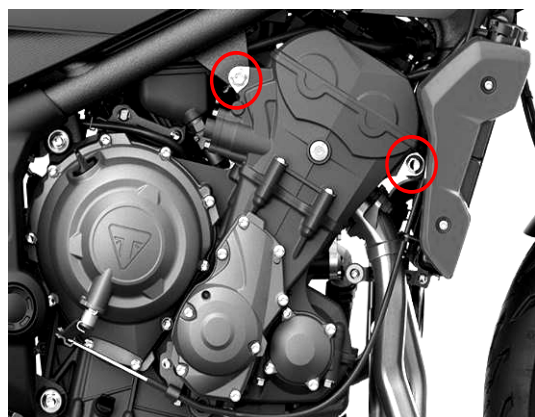


Photo 3



Photo 4



Photo 5

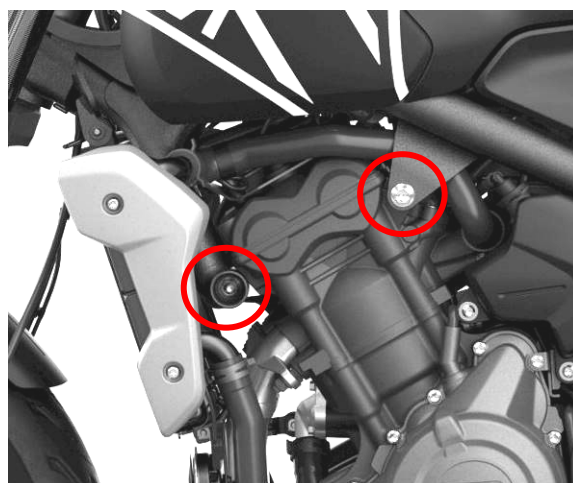


Photo 6



Photo 7



Photo 8

NOTICE DE MONTAGE

VEUILLEZ NOTER QU'AVANT DE COMMENCER, VOUS AUREZ BESOIN D'UN CRIC APPROPRIÉ POUR SOUTENIR LE MOTEUR LORSQUE VOUS ENLEVEZ LES BOULONS DE MOTEUR D'ORIGINE. SI VOUS N'ÊTES PAS À L'AISE POUR EFFECTUER CETTE MANOEUVRE, FAITES FAIRE L'INSTALLATION PAR UN TECHNICIEN QUALIFIÉ. LISEZ TOUTES LES ÉTAPES AVANT DE CONTINUER.

Enlever les protections de radiateur

- Veuillez retirer les carénages latéraux du radiateur afin d'accéder aux boulons de montage du moteur avant qui doivent être retirés dans les étapes suivantes.

R&G

Unit 1, Shelley's Lane, East Worldham, Alton, Hampshire, GU34 3AQ

Tel: +44 (0)1420 89007 Fax: +44 (0)1420 87301 www.rg-racing.com Email: info@rg-racing.com



- Retirez le x1 boulon sur le côté intérieur du carénage comme indiqué sur la photo 1 et les x2 boulons retenant la partie intérieure restante du carénage comme indiqué sur la photo 2.

Installation de la plaque de montage côté droit

- Placez le cric sous le moteur dans une position centrale et appliquez une légère pression sur le dessous du moteur et non sur l'échappement ou tout autre tube (veuillez utiliser un matériau semi-souple (caoutchouc/bois, etc.) comme pare-chocs entre la zone de support du cric & le moteur pour amortir/répartir la charge, ce qui évite tout dommage au-dessous du moteur).
- Insérez x1 rondelle M10 (article 17) dans le boulon à tête hexagonale M10 x 105 mm (article 14) et poussez à travers la plaque de montage côté droit (article 2) et l'entretoise côté avant droit conique de 32 mm (article 9) illustrée sur la photo 4.
- Retirez le boulon du moteur côté avant droit comme sur la photo 3.

NOTE:

(Une douille de 17 mm sera nécessaire pour l'écrou situé à l'arrière du boulon du moteur).

- Une fois le boulon du moteur d'origine retiré, poussez le boulon à tête hexagonale M10 x 85 mm (article 15) avec l'ensemble de plaque de montage à travers le trou de montage du moteur d'origine.
- À l'aide de l'écrou Nyloc M10 fourni (article 19), serrez légèrement le boulon afin que la plaque de montage puisse encore tourner.
- Le boulon arrière du moteur côté droit peut maintenant être retiré comme indiqué sur la photo 3.
- Une fois retirée, faites pivoter la plaque de montage en position et faites glisser x1 rondelle M10 (article 17) sur le boulon M10 x 85 mm (article 15) et faites-la glisser à travers la plaque de montage, puis l'entretoise côté arrière droit de 32 mm de diamètre unique (article 6).
- Serrez les boulons avant et arrière uniformément et serrez au réglage requis, comme indiqué sur la photo 5.

Installation de la plaque de montage côté gauche

- Insérez x1 rondelle M10 (article 19) sur le boulon à tête hexagonale M10 x 120 mm (article 11) et poussez à travers la plaque de montage côté gauche (article 1) et l'entretoise côté avant gauche conique de 50 mm (article 7).
- Retirez le boulon du moteur côté avant gauche, comme sur la photo 4.
VEUILLEZ NOTER :
(Une deuxième douille de 17 mm sera nécessaire pour l'écrou situé à l'arrière du boulon du moteur).
- Une fois le boulon du moteur d'origine retiré, poussez le boulon M10 x 120 mm (article 11) avec l'ensemble de plaque de montage à travers le trou de montage du moteur d'origine.

R&G

Unit 1, Shelley's Lane, East Worldham, Alton, Hampshire, GU34 3AQ

Tel: +44 (0)1420 89007 Fax: +44 (0)1420 87301 www.rg-racing.com Email: info@rg-racing.com



- À l'aide de l'écrou Nyloc M10 fourni (article 19), serrez légèrement le boulon afin que la plaque de montage puisse être tournée.
- Le boulon arrière du moteur côté gauche peut maintenant être retiré comme indiqué sur la photo 6.
- Une fois retirée, faites pivoter la plaque de montage en position, faites glisser x1 rondelle M10 (article 17) sur le boulon M10 x 55 mm restant (article 12) et faites-la glisser à travers la plaque de montage, puis l'entretoise arrière côté gauche de 5 mm de diamètre unique (article 8).
- Serrez les boulons avant et arrière uniformément et serrez au réglage requis, comme indiqué sur la photo 7.

Installation de la protection crash

- Tout d'abord, faites glisser x1 rondelle plate (article 17) suivie de x1 rondelle anti-vibration (article 18) sur les deux M10 x 90 mm (article 13) et M10 x 80 mm (article 16).
- Poussez les deux boulons à travers une protection crash (article 3), puis faites glisser l'entretoise aérodynamique de 24 mm d'épaisseur (article 6) sur l'assemblage du boulon côté droit de 80 mm (article 16) et l'entretoise de bobine plus épaisse de 32 mm (article 5) sur le boulon côté gauche de 90 mm (Article 13).
- Vissez chaque assemblage dans les plaques de montage en prenant soin de ne pas fausser le filetage.
- Une fois posées contre les plaques de montage, les bobines et les entretoises peuvent avoir besoin d'être maintenues en place pendant que les boulons sont serrés pour les empêcher de tourner.
- Veuillez ne pas dépasser 40 N/m de couple lors du serrage des bobines de protection
- Une fois tous les boulons serrés, appliquez les capuchons sur les protections (article 4) et les cache-boulons (article 20) comme indiqué sur la photo 8.

ISSUE 1 - 30/03/2022 (AO)

CONSUMER NOTICE

The catalogue description and any exhibition of samples are only broad indications of the Products and R&G may make design changes which do not diminish their performance or visual appeal and supplying them in such state shall conform to the order. The Buyer acknowledges no representation or warranty (other than as to title) has been given or will apply to the Products other than those in R&G's order or confirmation and the Buyer confirms it has chosen the Products as being of merchantable quality and suitable for its particular purposes. Where R&G fits the Products or undertakes other services it shall exercise reasonable skill and care and rectify any fault free of charge unless the workmanship has been disturbed. The Buyer is responsible for ensuring that the warranty on the motorcycle is not affected by the fitting of the Products. On return of any defective Products R&G shall at its option either supply a replacement or refund the purchase money but shall not be liable if the Products have been modified or used or maintained otherwise than in accordance with R&G's or manufacturer's instructions and good engineering practice or if the defect arises from accident or neglect. Other than identified above and subject to R&G not limiting its liability for causing death and personal injury, it shall not be liable for indirect or consequential loss and otherwise its liability shall be limited to the amounts paid by the Buyer for the Products or the fitting or service concerned. These terms do not affect the Buyer's statutory rights.

R&G

Unit 1, Shelley's Lane, East Worldham, Alton, Hampshire, GU34 3AQ

Tel: +44 (0)1420 89007 Fax: +44 (0)1420 87301 www.rg-racing.com Email: info@rg-racing.com

**R&G RETURNS POLICY (NON-FAULTY GOODS)**

Returns must be pre-authorized (if not pre-authorized the return will be rejected). Goods may only be returned direct to us if they were purchased direct from us (customer must prove if necessary). Otherwise to be returned to original vendor. Goods must be in re-sellable condition, in the opinion of R&G. All returns are subject to a 25% restocking and handling fee (25% of the gross value exc. P&P – at the prevailing price at time of purchase). The customer must pay any and all carriage charges. No returns of discontinued products, unless within 14 days of purchase. This policy does not affect your statutory rights and does not refer to faulty goods.

R&G

Unit 1, Shelley's Lane, East Worldham, Alton, Hampshire, GU34 3AQ

Tel: +44 (0)1420 89007 Fax: +44 (0)1420 87301 www.rg-racing.com Email: info@rg-racing.com



MONTAGEANLEITUNG FÜR CP0543BL AERO STURZPADS
TRIUMPH TIGER 660 SPORT 2022-



ALLE KIT-TEILE SIND AUF DEN NACHFOLGENDEN SEITEN ABGEBILDET UND GEKENNZEICHNET.

DIE ABGEBILDETEN TEILE DIENEN LEDIGLICH ZUR ERKLÄRUNG.

ÜBERPRÜFEN SIE ZUERST, DASS ALLE TEILE VORHANDEN SIND.

LESEN SIE DIE MONTAGEANLEITUNG KOMPLETT DURCH, BEVOR SIE ANFANGEN.

**WENN SIE BEI DER MONTAGE DIESER PRODUKTES UNSICHER SIND, BITTE EINEN
UNSERER HÄNDLER KONTAKTIEREN ODER DAS KIT VON EINEM QUALIFIZIERTEN
ZWEIRAD-MECHANIKER MONTIEREN LASSEN.**

DIE VERPACKUNG DER TEILE STELLT NICHT DIE REIHENFOLGE DER MONTAGE DAR.

HINWEIS FÜR KITS MIT PLASTIKUNTERLEGSCHLEIBEN AN DEN SCHRAUBEN –
DIESE PLASTIK-UNTERLEGSCHLEIBEN WERDEN NICHT FÜR DEN EINBAU BENÖTIGT.

**EINE DIGITALE VERSION DIESER MONTAGEANLEITUNG KANN AUF FOLGENDER SEITE
HERUNTERGELADEN WERDEN:**

[WWW.RG-RACING.COM](http://www.rg-racing.com)

R&G

Unit 1, Shelley's Lane, East Worldham, Alton, Hampshire, GU34 3AQ

Tel: +44 (0)1420 89007 Fax: +44 (0)1420 87301 www.rg-racing.com Email: info@rg-racing.com



<u>SIE BENÖTIGEN FOLGENDES WERKZEUG</u>	<u>ALLGEM. ANZUGSDREHMOMENT</u>
<ul style="list-style-type: none"> • STECKSCHLÜSSELSATZ inkl. 17mm STECK-SCHLÜSSEL • DREHMOMENTSCHLÜSSEL (bis 40Nm) • GEEIGNETER MOTORRADHEBER / MONTAGESTÄNDER MIT WEICHEM STÜTZBEREICH (UM DEN MOTOR ZU STÜTZEN BEI ENTFERNUNG DER MOTOR-SCHRAUBEN) 	M4 SCHRAUBE = 8Nm M5 SCHRAUBE = 12Nm M6 SCHRAUBE = 15Nm M8 SCHRAUBE = 20Nm M10 SCHRAUBE = 40Nm M12 SCHRAUBE = 40Nm

LIEFERUMFANG

ARTIKEL NR.	BESCHREIBUNG	MENGE
ARTIKEL 1	M0334 - LINKE SEITE MONTAGEHALTERUNG	1
ARTIKEL 2	M0335 - RECHTE SEITE MONTAGEHALTERUNG	1
ARTIKEL 3	B0061 - STURZPAD	2
ARTIKEL 4	BC0002 - STURZPAD-SCHUTZKAPPE	2
ARTIKEL 5	S1340 - LINKE SEITE STURZPAD DISTANZHALTER	1
ARTIKEL 6	S1417 - RECHTE SEITE STURZPAD DISTANZHALTER	1
ARTIKEL 7	S1344 - LINKE SEITE VORNE DISTANZHALTER	1
ARTIKEL 8	S0727 - LINKE SEITE HINTEN DISTANZHALTER	1
ARTIKEL 9	S0424 - RECHTE SEITE VORNE DISTANZHALTER	1
ARTIKEL 10	S0642 - RECHTE SEITE HINTEN DISTANZHALTER	1
ARTIKEL 11	120mm M10 INBUSSCHRAUBE (LINKE SEITE VORNE)	1
ARTIKEL 12	55mm M10 INBUSSCHRAUBE (LINKE SEITE HINTEN)	1
ARTIKEL 13	90mm M10 INBUSSCHRAUBE (LINKE SEITE STURZPAD-SCHRAUBE)	1
ARTIKEL 14	105mm M10 INBUSSCHRAUBE (RECHTE SEITE VORNE)	1
ARTIKEL 15	85mm M10 INBUSSCHRAUBE (RECHTE SEITE HINTEN)	1
ARTIKEL 16	80mm M10 INBUSSCHRAUBE (RECHTE SEITE STURZPAD-SCHRAUBE)	1
ARTIKEL 17	M10 20mm OD UNTERLEGSCHIEBE	6
ARTIKEL 18	M12 ZAHNSCHIEBE	2
ARTIKEL 19	M10 SELBSTSICHERNDE MUTTER	3
ARTIKEL 20	NC0001 - M10 SCHRAUBEN-SCHUTZKAPPE	4

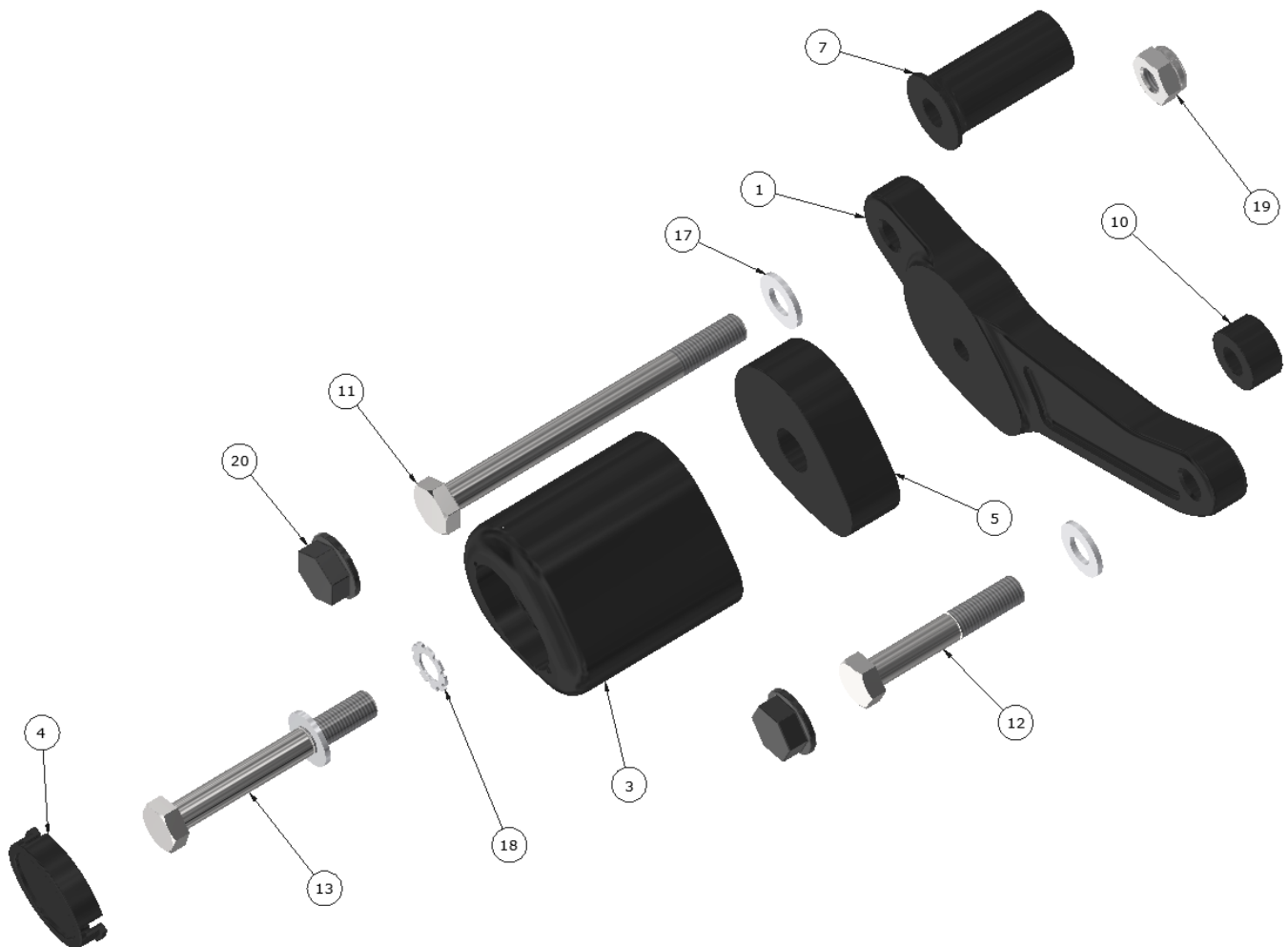
R&G

Unit 1, Shelley's Lane, East Worldham, Alton, Hampshire, GU34 3AQ

Tel: +44 (0)1420 89007 Fax: +44 (0)1420 87301 www.rg-racing.com Email: info@rg-racing.com



ZEICHNUNG ZUSAMMENBAU LINKE SEITE



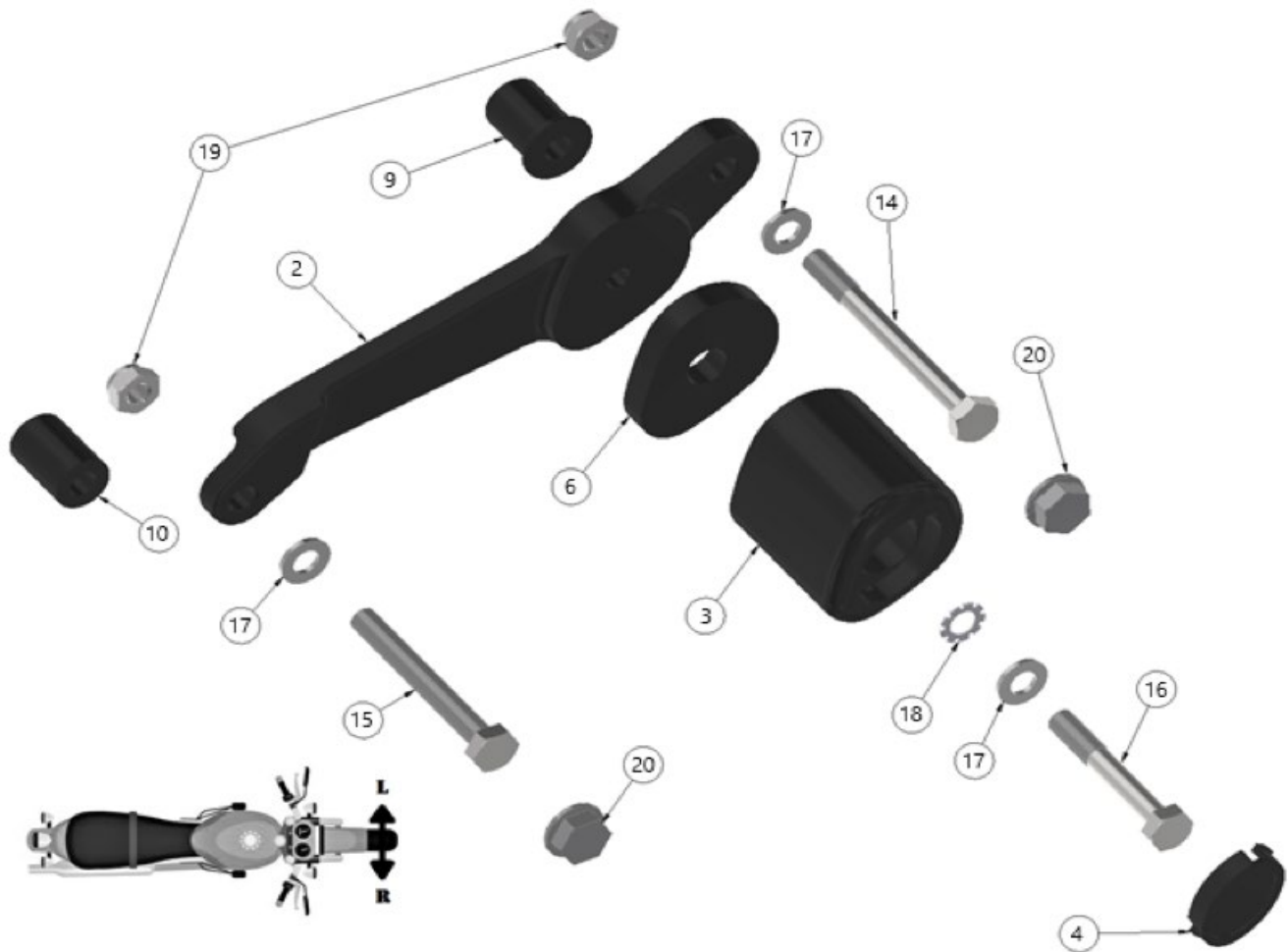
R&G

Unit 1, Shelley's Lane, East Worldham, Alton, Hampshire, GU34 3AQ

Tel: +44 (0)1420 89007 Fax: +44 (0)1420 87301 www.rg-racing.com Email: info@rg-racing.com



ZEICHNUNG ZUSAMMENBAU RECHTE SEITE



R&G

Unit 1, Shelley's Lane, East Worldham, Alton, Hampshire, GU34 3AQ

Tel: +44 (0)1420 89007 Fax: +44 (0)1420 87301 www.rg-racing.com Email: info@rg-racing.com



AERO STURZPADS - ORIENTIERUNG



MONTAGE - ABBILDUNGEN



Abbildung 1



Abbildung 2

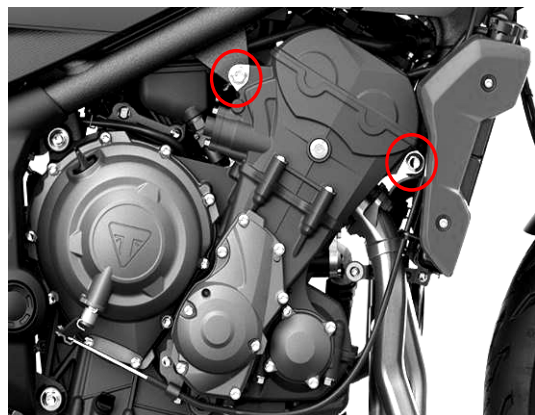


Abbildung 3



Abbildung 4



Abbildung 5

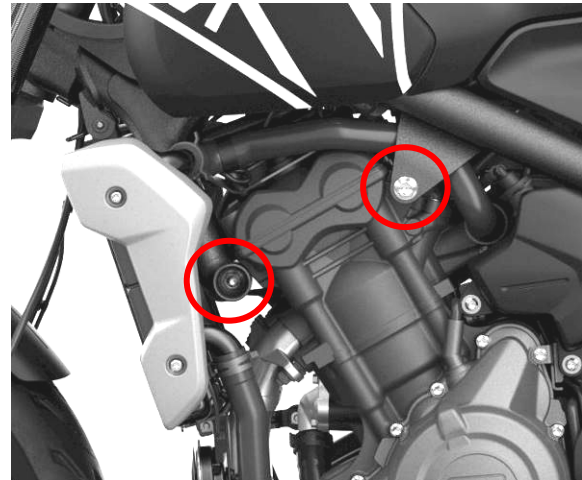


Abbildung 6



Abbildung 7



Abbildung 8

MONTAGEANLEITUNG

WICHTIG: SIE BENÖTIGEN EINEN GEEIGNETEN MOTORRAD-HEBER, UM DEN MOTOR BEI DER ENTFERNUNG DER ORIGINALSCHRAUBEN ZU STÜTZEN. WENN SIE UNSICHER SIND, LASSEN SIE DAS KIT VON EINEM QUALIFIZIERTEN ZWEIRAD-MECHANIKER MONTIEREN. LESEN SIE DIE ANLEITUNG DURCH, BEVOR SIE ANFANGEN.

Entfernung der Kühlerverkleidungen

- Bitte entfernen Sie die seitlichen Kühlerverkleidungen, um Zugang den vorderen Montageschrauben für den Motor, die später entfernt werden müssen, zu ermöglichen.

R&G

Unit 1, Shelley's Lane, East Worldham, Alton, Hampshire, GU34 3AQ

Tel: +44 (0)1420 89007 Fax: +44 (0)1420 87301 www.rg-racing.com Email: info@rg-racing.com



- Entfernen Sie die Schraube an der Innenseite der Verkleidung wie in **Abbildung 1** abgebildet und die 2 Schrauben, die das übrige Innenteil der Verkleidung befestigen wie in **Abbildung 2** abgebildet.

Montage der Montageplatte für die rechte Seite

- Stellen Sie einen passenden Motorradheber/Montagegeständer mittig unter den Motor und etwas Druck an der Unterseite des Motors anwenden (NICHT am Auspuff oder an der Rohrleitung), um den Motor während der Montage zu stützen. Bitte ein mittelweiches Material (Holz/Kunststoff) als Puffer zwischen dem Motor und dem Ständer benutzen, um Beschädigungen an der Unterseite des Motors zu vermeiden.
- Eine M10 Unterlegscheibe (**Artikel 17**) an der M10 x 105mm Inbusschraube (**Artikel 14**) anbringen und diese durch die Montageplatte für die rechte Seite (**Artikel 2**) und in den 32mm vorderen Distanzhalter (**Artikel 9**) einführen wie in **Abbildung 4** abgebildet.
- Entfernen Sie die vordere Motorschraube für die rechte Seite, die in **Abbildung 3** abgebildet ist.

HINWEIS:

(Sie brauchen einen 17mm Steckschlüssel für die Mutter, die an der Rückseite der Schraube für den Motor positioniert ist).

- Nachdem die Originalschraube für den Motor entfernt wurde, die M10 x 85mm Inbusschraube (**Artikel 15**) zusammen mit der Montageplatte-Einheit in die original Aufnahmebohrung für den Motor einsetzen.
- Die mitgelieferte M10 selbstsichernde Mutter (**Artikel 19**) anbringen, sodass die Schraube leicht angezogen ist und die Montageplatte noch gedreht werden kann.
- Die hintere Schraube für den Motor an der rechten Seite kann nun entfernt werden wie in **Abbildung 3** abgebildet.
- Anschließend die Montageplatte in Position drehen und eine 1 x M10 Unterlegscheibe (**Artikel 17**) an der M10 x 85mm Schraube (**Artikel 15**) anbringen und diese in die Montageplatte einsetzen gefolgt vom 32mm Distanzhalter für die rechte Seite hinten (**Artikel 6**).
- Die vordere und hintere Schraube gleichmäßig anziehen und mit dem empfohlenen Anzugsdrehmoment festziehen wie in **Abbildung 5** abgebildet.

Montage der Montageplatte für die linke Seite

- Eine M10 Unterlegscheibe (**Artikel 19**) an der M10 x 120mm Inbusschraube (**Artikel 11**) anbringen und dies durch die Montageplatte für die linke Seite (**Artikel 1**) und in den 50 mm vorderen Distanzhalter (**Artikel 7**) einsetzen.
- Entfernen Sie die vordere Motorschraube für die linke Seite, die in **Abbildung 4** abgebildet ist.

R&G

Unit 1, Shelley's Lane, East Worldham, Alton, Hampshire, GU34 3AQ

Tel: +44 (0)1420 89007 Fax: +44 (0)1420 87301 www.rg-racing.com Email: info@rg-racing.com

**HINWEIS:**

(Ein zweiter 17mm Steckschlüssel wird benötigt für die Mutter, die an der Rückseite der Schraube für den Motor positioniert ist).

- Nachdem die original Schraube für den Motor entfernt wurde, die M10 x 120mm Inbusschraube (**Artikel 11**) zusammen mit der Montageplatte-Einheit in die original Aufnahmebohrung für den Motor einsetzen.
- Die mitgelieferte M10 selbstsichernde Mutter (**Artikel 19**) anbringen, sodass die Schraube leicht angezogen ist und die Montageplatte noch gedreht werden kann.
- Die hintere Schraube für den Motor an der linken Seite kann nun entfernt werden wie in **Abbildung 6** abgebildet.
- Anschließend die Montageplatte in Position drehen und eine 1 x M10 Unterlegscheibe (**Artikel 17**) an der M10 x 55mm Schraube (**Artikel 12**) anbringen und sie in die Montageplatte einsetzen gefolgt vom 5mm Distanzhalter für die linke Seite hinten (**Artikel 8**).
- Die vordere und hintere Schraube gleichmäßig anziehen und mit dem empfohlenen Anzugsdrehmoment festziehen wie in **Abbildung 7** abgebildet.

Sturzpads - Montage

- Als Erstes, eine 1 x Unterlegscheibe (**Artikel 17**) gefolgt von einer Zahnscheibe (**Artikel 18**) an den M10 x 90mm (**Artikel 13**) & M10 x 80mm (**Artikel 16**) Schraube anbringen.
- Beide Schrauben jeweils in ein Sturzpad einsetzen (**Artikel 3**), und den 24mm breiten Aero-Distanzhalter (**Artikel 6**) an der 80mm Schraubeneinheit an der rechten Seite (**Artikel 16**) anbringen & den dickeren 32mm Distanzhalter (**Artikel 5**) an der 90mm Schraube für die linke Seite (**Artikel 13**).
- Jede Einheit in die jeweilige Montageplatte einfädeln und darauf achten, dass die Schrauben nicht verkantet sind.
- Sobald die Sturzpads und Distanzhalter an den Montageplatten anliegen, müssen sie eventuell in Position festgehalten werden, um zu vermeiden, dass sie sich beim Festziehen der Schrauben drehen.
- Bitte beim Festziehen der Sturzpads 40N/m Anzugsdrehmoment nicht überschreiten.
- Nachdem alle Schrauben mit dem richtigen Anzugsdrehmoment befestigt sind, die Sturzpad-Schutzkappen (**Artikel 4**) und Abdeckungen für die Schrauben (**Artikel 20**) montieren wie in Abbildung 8 abgebildet.

AUSGABE 1 - 30/03/2022 (AO)

CONSUMER NOTICE

R&G

Unit 1, Shelley's Lane, East Worldham, Alton, Hampshire, GU34 3AQ

Tel: +44 (0)1420 89007 Fax: +44 (0)1420 87301 www.rg-racing.com Email: info@rg-racing.com



The catalogue description and any exhibition of samples are only broad indications of the Products and R&G may make design changes which do not diminish their performance or visual appeal and supplying them in such state shall conform to the order. The Buyer acknowledges no representation or warranty (other than as to title) has been given or will apply to the Products other than those in R&G's order or confirmation and the Buyer confirms it has chosen the Products as being of merchantable quality and suitable for its particular purposes. Where R&G fits the Products or undertakes other services it shall exercise reasonable skill and care and rectify any fault free of charge unless the workmanship has been disturbed. The Buyer is responsible for ensuring that the warranty on the motorcycle is not affected by the fitting of the Products. On return of any defective Products R&G shall at its option either supply a replacement or refund the purchase money but shall not be liable if the Products have been modified or used or maintained otherwise than in accordance with R&G's or manufacturer's instructions and good engineering practice or if the defect arises from accident or neglect. Other than identified above and subject to R&G not limiting its liability for causing death and personal injury, it shall not be liable for indirect or consequential loss and otherwise its liability shall be limited to the amounts paid by the Buyer for the Products or the fitting or service concerned. These terms do not affect the Buyer's statutory rights.

R&G RETURNS POLICY (NON-FAULTY GOODS)

Returns must be pre-authorized (if not pre-authorized the return will be rejected). Goods may only be returned direct to us if they were purchased direct from us (customer must prove if necessary). Otherwise to be returned to original vendor. Goods must be in re-sellable condition, in the opinion of R&G. All returns are subject to a 25% restocking and handling fee (25% of the gross value exc. P&P – at the prevailing price at time of purchase). The customer must pay any and all carriage charges. No returns of discontinued products, unless within 14 days of purchase. This policy does not affect your statutory rights and does not refer to faulty goods.

R&G

Unit 1, Shelley's Lane, East Worldham, Alton, Hampshire, GU34 3AQ

Tel: +44 (0)1420 89007 Fax: +44 (0)1420 87301 www.rg-racing.com Email: info@rg-racing.com